



# Jugendprojekt Georgien

## Projektbeschreibung

<b>Zweck</b>	Jugendbegegnungsstätte für ganz Georgien (bis zu 20 Personen) und nachhaltige Versorgung der Gemeindemitglieder mit Lebensmitteln
<b>Ziel</b>	Re-/Aktivierung der Jugend und Förderung des Gemeindelebens
<b>Investition</b>	29.442 €
<b>Beschreibung</b>	Unsere Kirche in Achalscheni (Georgien) soll für alle Jugendlichen in Georgien als Begegnungsstätte genutzt werden können. Die Jugendlichen können sich für mehrere Tage, z. B. an Wochenenden, dort treffen und Zeit miteinander verbringen. Um dies zu ermöglichen, müssen Übernachtungs- und Verpflegungsmöglichkeiten geschaffen werden.

Das komplette Dachgeschoss der Kirche ist aktuell ungenutzt. Hier sollen ein Versammlungsraum, Schlafräume, sowie ein Bad eingerichtet werden. Im Erdgeschoss wird in einem derzeit ungenutzten Raum eine Küche eingerichtet. Auf dem Außengelände ist bereits ein Toilettenhäuschen errichtet worden, welches lediglich gereinigt und mit Licht versorgt wird.

Ein weiterer Aspekt ist die Bepflanzung des 3000 m<sup>2</sup> großen Kirchengrundstücks mit Obstbäumen. Die Jugendlichen und Gemeindemitglieder werden sich um die Pflege der Anlage kümmern und können im Gegenzug die geernteten Früchte behalten. Hierdurch erhalten die Jugendlichen eine Aufgabe zur aktiven Mitarbeit und zum regelmäßigen Besuch der Jugendbegegnungsstätte sowie Pflege des Kirchengrundstücks. Weitere Vorteile sind die Versorgung der

Gemeindemitglieder mit frischen Lebensmitteln und die Verschönerung des Kirchengrundstücks.

**Projektbestandteile / Inhaltsübersicht:**

- Versammlungsraum und Schlafräume
- Küchenzeile
- Bad
- Außentoiletten
- Bepflanzung des Kirchengrundstücks
- Grundrisse + Skizzen
- Investitionsübersicht

## **Versamlungsraum und Schlafräume**

Der bestehende große Raum im Dachgeschoss wird gemäß der beigefügten Grundriss-Zeichnung in drei Räume unterteilt:

1. Versamlungsraum
2. Schlafraum Mädchen
3. Schlafraum Jungen

Der mittlere Heizkörper im Bereich der Trennwand soll nach Möglichkeit beibehalten werden.

Zwischen dem zentral gelegenen Versamlungsraum und den beiden Schlafräumen werden mattierte Glastüren eingebaut, damit das Tageslicht der beiden bestehenden großen Fenster auch in den Versamlungsraum und Flurbereich gelangt.

Für zusätzliches Tageslicht wird in jedem Schlafraum ein weiteres kleines Fenster (80 x 80 cm), bündig mit der Oberkante der bestehenden Fenster, in der Außenwand eingebaut.

Die bestehenden Lichtinstallationen werden an die neue Raumaufteilung angepasst, sodass für jeden Raum die Lampen geschaltet werden können. Die bestehenden Lampen werden weitergenutzt, die Leuchtmittel gegen LED-Varianten ersetzt.

Zur Kühlung des Dachgeschosses während der heißen Jahreszeit wird eine Klimaanlage auf der Giebelseite oberhalb der Fenster installiert. Eine gute Luftverteilung wird durch eine erhöhte Montage, sowie der offenen Deckenkonstruktion erreicht (es werden keine zusätzlichen Zwischendecken über den neuen Räumlichkeiten eingezo-gen).

Die vorhandenen Stühle und Tische werden durch die Jugend gereinigt und können im Obergeschoss und/oder in der Küche weiterverwendet werden.

Möblierung Versamlungsraum (für ca. 8 Personen):

- Es wird ein neuer ausziehbarer Tisch angeschafft.
- Es werden die bereits vorhandenen Stühle verwendet.
- Bei der Möblierung des Versamlungsraums wird auf ausreichenden Platz für Fluchtwege geachtet.

Möblierung Schlafraum Mädchen:

- 5 Doppelbetten (Etagenbetten) = 10 Schlafplätze
- 3 Kleiderschränke

Möblierung Schlafraum Jungen:

- 5 Doppelbetten (Etagenbetten) = 10 Schlafplätze
- 3 Kleiderschränke



## Bad

Das bereits bestehende Bad wird instandgesetzt und gereinigt. Das Waschbecken erhält einen Spiegel.

Da das bestehende Bad lediglich über ein Waschbecken verfügt und somit für 20 Personen knapp bemessen ist, wird im Flurbereich vor dem Bad ein Vorraum erstellt, in welchem zwei weitere Waschbecken mit Spiegeln und Licht und jeweils einer Steckdose eingerichtet werden. Diese können für Waschen, Zähneputzen, Make-up, etc. genutzt werden. Der Boden wird mit neuen Fliesen belegt.

Die erforderlichen Wasser- und Stromleitungen werden entsprechend verlegt, bzw. versetzt.



## Küche

Um Lebensmittel aufbewahren, sowie warme Speisen zubereiten und verzehren zu können, wird im Erdgeschoss eine Küche eingerichtet. Hierzu wird ein bestehender derzeit nicht genutzter Raum entsprechend umfunktioniert.

Ein neuer Türdurchgang wird dafür am Beginn der Treppe im Flur hergestellt. Des Weiteren wird eine kleine Wand über Eck gezogen, sodass vom Treppenhaus aus die Küche erreicht werden kann. Der bestehende Türdurchgang vom Treppenhaus zum Flur/Kirchenbereich bleibt erhalten, wird allerdings verschlossen. So entsteht ein in sich zusammengehöriger Bereich für das Jugendzentrum und gleichzeitig bleibt der restliche Kirchenbereich räumlich davon getrennt.

Es wird eine neue Küchenzeile mit u. a. folgender Ausstattung integriert:

- 1 Kühlschrank
- 1 Herd + Backofen (Gas)
- 1 Mikrowelle
- 1 Spüle mit Wasserhahn
- Schränke und Schubladenelemente (zur Lagerung von Lebensmitteln, Tellern, Besteck, etc.)

Die dazu erforderlichen Leitungen werden entsprechend verlegt

- Frischwasser-/ und Abwasseranschluss für die Spüle
- Gas für den Herd

Möblierung (für ca. 6-8 Personen):

- Es werden die bereits vorhandenen Tische und Stühle aus dem Dachgeschoss genutzt. Falls erforderlich werden diese durch einen Schreiner repariert.





## Außentoiletten

Auf dem Kirchengelände wurde bereits ein kleines Toilettenhaus mit 2 Toiletten eingerichtet. Diese sollen als Ergänzung zum Bad im Dachgeschoss ebenfalls verwendet werden können. Hierzu werden die Toilettenräume instand gesetzt und gereinigt.

Um das Toilettenhäuschen mit Strom zu versorgen, wird eine entsprechende Leitung verlegt.

Über den Waschbecken werden Spiegel und Lampen installiert.

Der alte und marode Außenputz wird entfernt und eine neue Putzschicht aufgetragen.



## **Bepflanzung des Kirchengrundstücks**

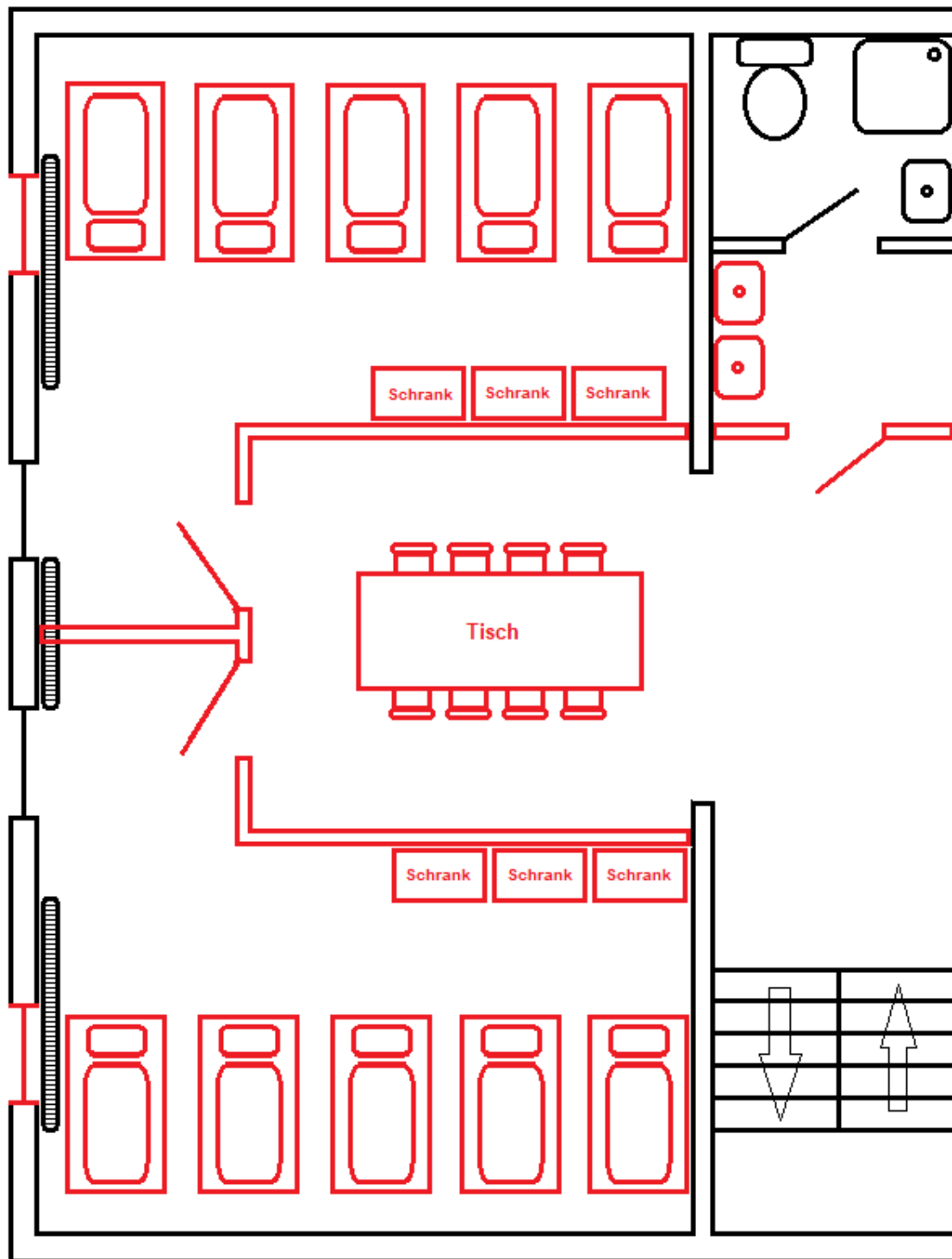
Das Kirchengrundstück wird mit diversen Obstbäumen bepflanzt, welche aufgrund des in dieser Region herrschenden Klimas eine große Wahrscheinlichkeit für einen guten Ertrag aufweisen. Zuvor werden die bestehenden kleineren Büsche und Bäume entfernt. Die Bepflanzung können die Jugendlichen zusammen mit Gemeindemitgliedern vornehmen, sodass sie die Pflege vom ersten Tag begleiten und eine Verantwortung für die Pflanzen übernehmen. Die Planung, Gestaltung und Bepflanzung wird durch einen Fachmann begleitet.

Zur Wasserversorgung wird ein Brunnen von ca. 100 Metern tiefe gebohrt, da nur in dieser Tiefe eine Wasserquelle garantiert werden kann. Eine Pumpe befördert das Wasser über zweckmäßige Schlauchverbindungen zu den Pflanzen.

- 70 Baumsetzlinge
- Artesischer Brunnen (100 Meter) + Filtersystem und Pumpeinheit
- Wassertank 5000 Liter
- Bewässerungsschlauch 500 Meter
- Tankarmaturen und Anschlüsse für Schläuche

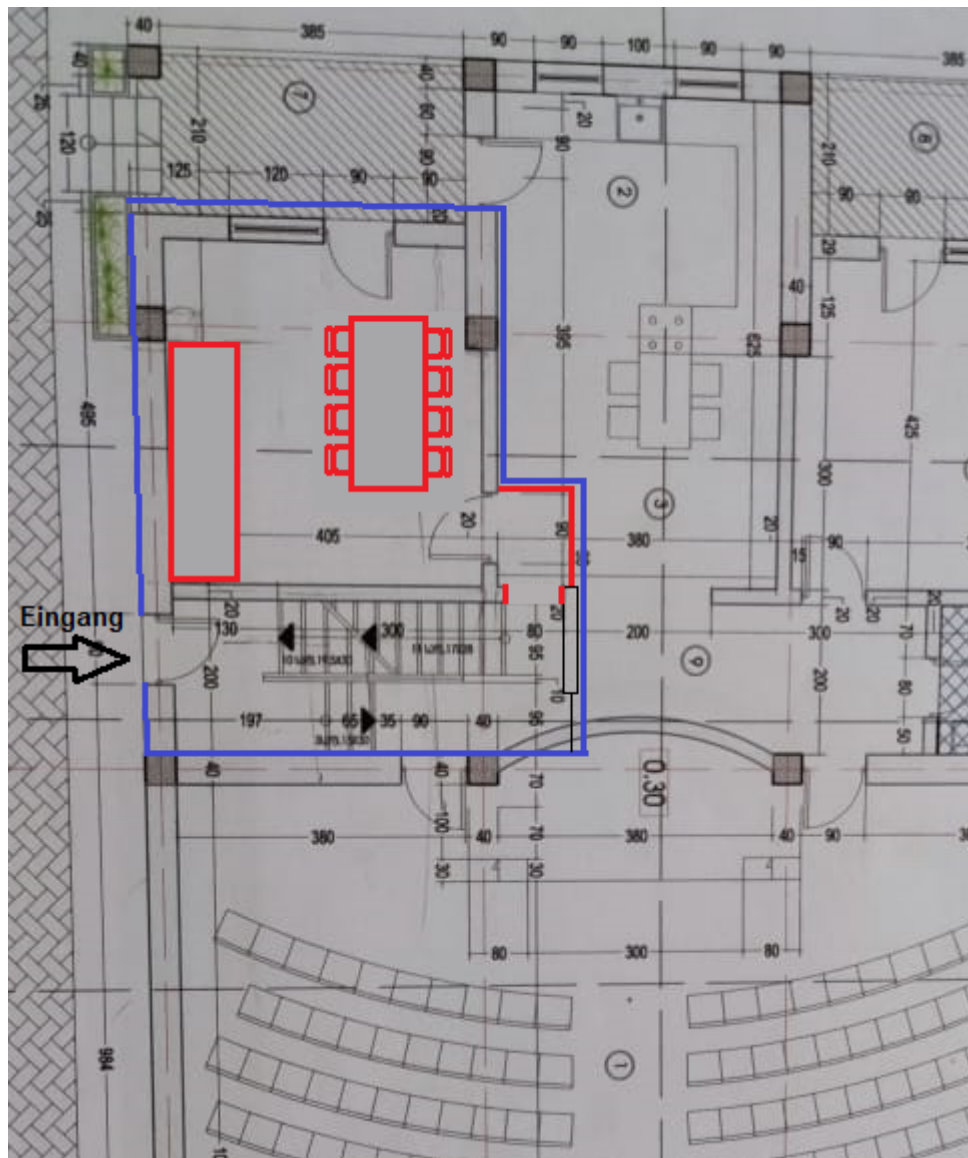
# Grundriss und Skizzen

## Dachgeschoss



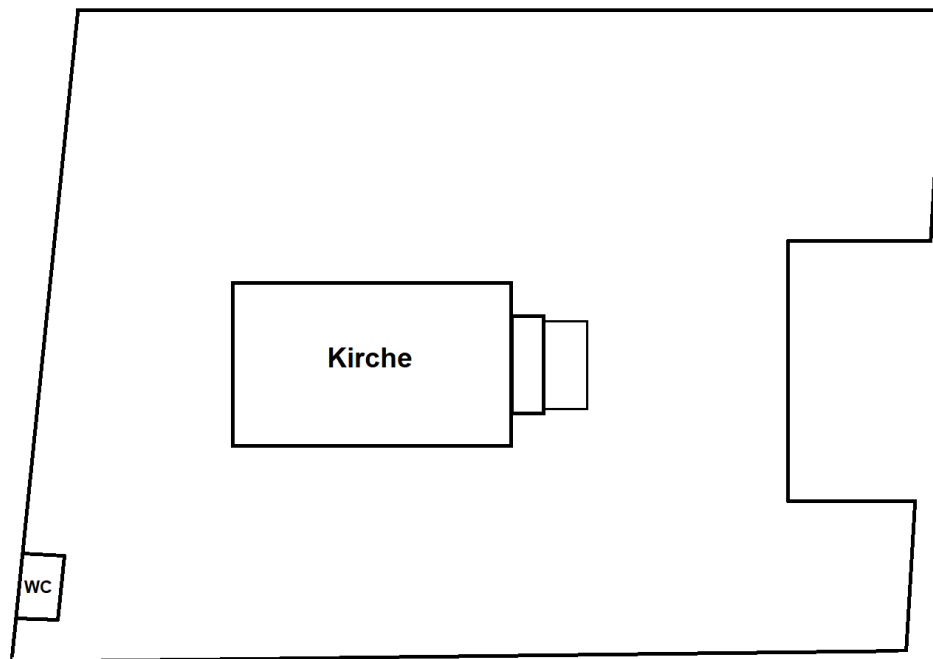
- schwarz** = bestehende Bauelemente
- rot** = neue Bauelemente / Mobilier

## Erdgeschoss



- schwarz** = bestehende Bauelemente
- rot** = neue Bauelemente / Mobilier
- blau** = Abgrenzung Jugendzentrum von Kirchenräumen

## Grundstück



## Investitionsübersicht

Versamlungs- und Schlafräume	12.000 €
Küche	6.300 €
Bad	2.020 €
Außentoiletten	647 €
Grundstücksbepflanzung	8.475 €
<b>GESAMT</b>	<b>29.442 €* </b>

\*) Wechselkurs GEL - Euro vom 29.08.2021: 0,27